

Afstivning og fundering.

Byggelovens § 58, stk. 1.

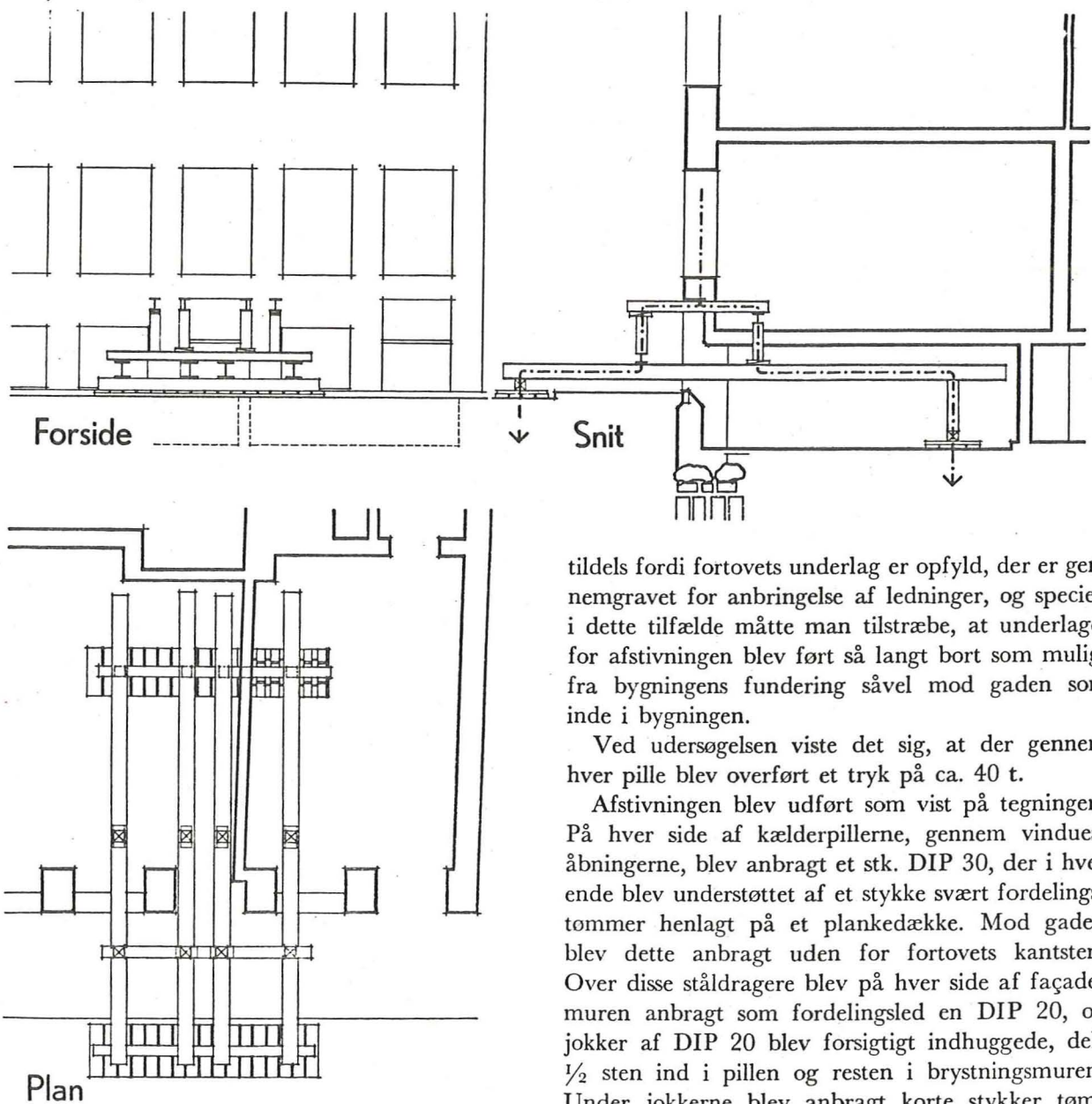
Bygningsvedtægtens § 5.

DK 674.15

I en ældre ejendom, som formentlig er opført omkring år 1700, blev der foretaget nogle mindre bygningsforandringer i kælder- og stueetagen, som imidlertid nødvendiggjorde en gennemgribende ombygning af kælderetagens murpiller, idet det viste sig, at disse var i en meget dårlig stand med store spaltninger i pillernes midte, parallelt med façaden (se billederne 1 og 2). En forsigtig udgravning for at undersøge en enkelt pillers fundering viste, at huset var opført på træpæle og stræktømmer, der

fraveg den almindelige, kendte udførelse, hvor stræktømmeret er anbragt direkte over pælene, derved at der over pælene var anbragt et ca. 10 cm tykt lag af grus og småsten, og herover var stræktømmeret anbragt. Over stræktømmeret var anbragt store kampesten, hvorpå murværket var henmuret (se snittegningen). Træpælene er rammet i strandbund, som ligger 1—1½ meter under pælehovederne.

Da det viste sig, at de fleste af kælderpillerne måtte fornyes, blev det nødvendigt at fremskaffe et forsvarligt fundament for disse; men forinden var en velovervejet afstivning under disse vanskelige forhold påkrævet. Mod gaden undgik man helst at benytte fortovet som basis for større afstivninger,



tildels fordi fortovets underlag er opfyldt, der er gennemgravet for anbringelse af ledninger, og specielt i dette tilfælde måtte man tilstræbe, at underlaget for afstivningen blev ført så langt bort som muligt fra bygningens fundering såvel mod gaden som inde i bygningen.

Ved undersøgelsen viste det sig, at der gennem hver pille blev overført et tryk på ca. 40 t.

Afstivningen blev udført som vist på tegningen. På hver side af kælderpillerne, gennem vinduesåbningerne, blev anbragt et stk. DIP 30, der i hver ende blev understøttet af et stykke svært fordelings-tømmer henlagt på et plankedække. Mod gaden blev dette anbragt uden for fortovets kantsten. Over disse stålbrugere blev på hver side af façade-muren anbragt som fordelingsled en DIP 20, og jokker af DIP 20 blev forsigtigt indhuggede, dels ½ sten ind i pillen og resten i brystningsmuren. Under jokkerne blev anbragt korte stykker tøm-



Fig. 1.

Billederne viser de to sider af en murpille i ydermuren omkring terrænhøjde. Pilleren er fuldstændig revnet og spaltet parallelt med facaden på grund af manglende forbandt gennem murværket og de store, udvendige sokkelsten.



Fig. 2.

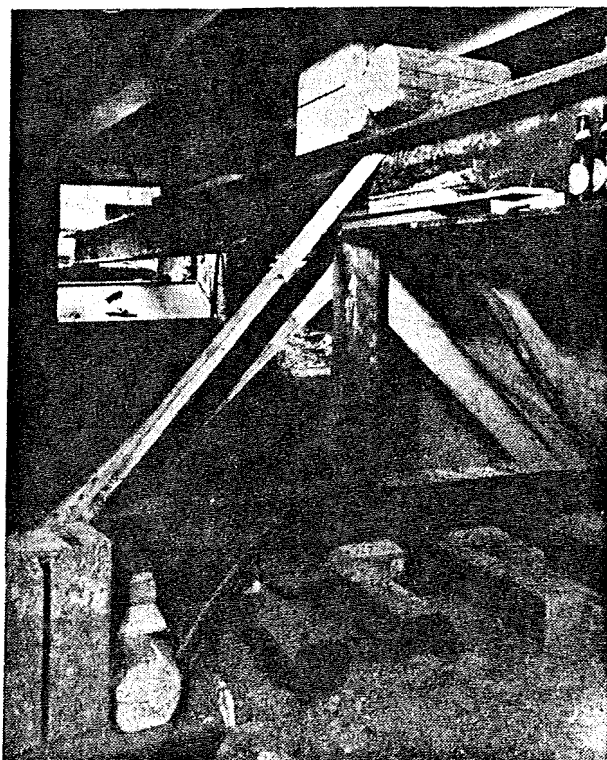


Fig. 3.

Afstivningen set fra gaden. For at sikre det faste underlag er hovedafstivningsjernene ført gennem vinduesåbningerne over fortovet ud på et plankedæk på kørebanen.

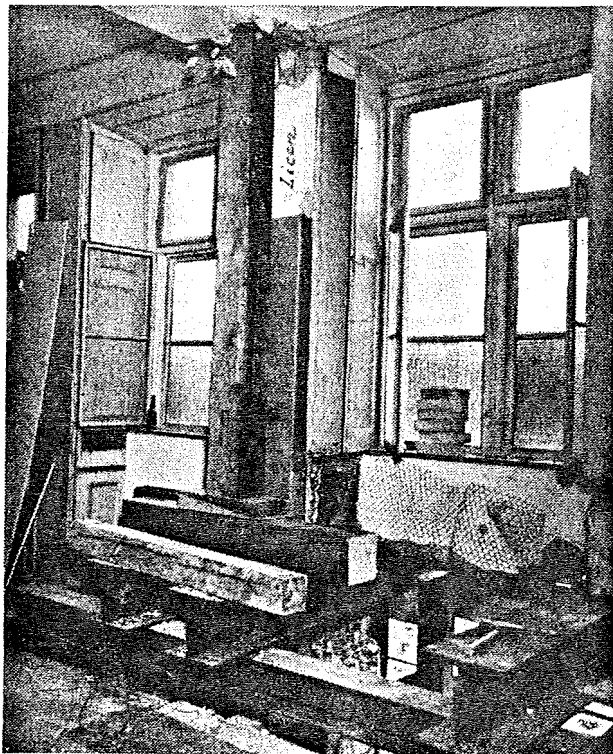


Fig. 4.

Afstivningen set inde fra bygningens kælder. Hovedafstivningsbjælkelaget, der er udført af DIP nr. 30, overfører og fordeler trykket fra murværk og bjælkelag til kældergulvet.

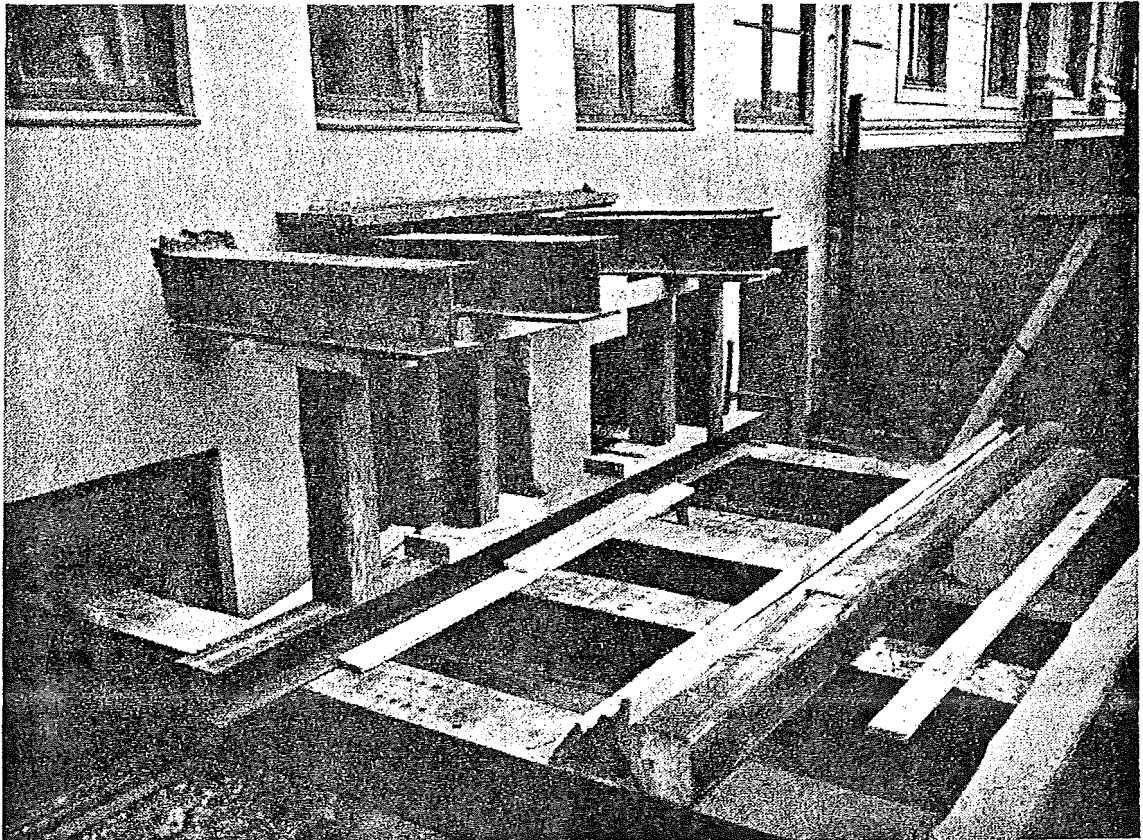


Fig. 5.

Billedet viser façadepillen med en liséne fra en dragerkonstruktion i stueetagen. Det viste sig, at kun halvdelen af lisénens fodplade hvilede på murværk.

mer, og mellem disse og jøkkens underside blev afstivningen kilet op med bøgetræskiler (se billederne 3 og 4).

To døgn senere, efter at fugningen, der blev udført med Super-Rapid-Cement mellem jøkker og murværk, var afbundet, blev der foretaget en ekstra opkiling, hvorefter kælderpillerne blev fjernede tilligemed kampesten og stræktømmeret, der var noget medtaget, hvorimod pælehovederne, der var friske, blev bibeholdt.

Over pælehovederne blev derpå udstøbt et fundament med armeret beton i hele kældermurens tykkelse og i ca. 2 m højde; fundamentets stød blev anbragt midt under vinduesåbningerne.

Som et eksempel, der understreger nødvendigheden af et grundigt tilsyn, kan nævnes, at ved et af stueetagens façadepillen var der på den indvendige side anbragt en liséne for en ståldrager. Kun den ene halvdel af lisénens fodplade var understøttet af murværk, og ståldragere, der bar et overliggende 1-stens skillerum, var ikke ført ind i mur-

pillen, men hvilede udelukkende på lisénen. Man bør dog ikke altid regne med, at et så uforsvarligt forhold forløber så heldigt som i dette tilfælde. (Se billede 5).